

Renforcement de l'exemplarité communale dans les différents secteurs du DD propres au fonctionnement d'une organisation

Renforcement de l'exemplarité communale, au niveau de sa gestion environnementale interne, en particulier au niveau de l'énergie, des déchets et de la mobilité mais également en matière de politique d'achats responsable au niveau social et environnemental



Éléments issus des ateliers participatifs

Constats

- Nécessité que la Commune montre le bon exemple
- Difficulté à mettre en œuvre une maîtrise exemplaire au niveau de la consommation d'énergie, du fait du grand nombre de bâtiments anciens sous gestion communale

Champs d'action

- Valorisation des différentes initiatives et améliorations communales, au moyen de panneaux apposés sur les bâtiments et espaces publics
- Promotion des éco-comportements de la part des employés et locataires communaux

Réalisations fondatrices

- Clauses sociales et environnementales dans certains marchés publics
- Gestion différenciée dans les espaces verts communaux
- Amélioration des performances énergétiques des bâtiments les plus énergivores par différentes interventions techniques.
- Achat depuis 2006 de 10% d'électricité verte

Projets dans le sens de l'axe

- Poursuite du programme d'amélioration de la performance énergétique des bâtiments communaux
- Intégration accrue des clauses sociales et environnementales
- Renforcement de l'usage des véhicules propres et des vélos de service



Recherche d'une plus grande transversalité dans la conduite des politiques, tant en interne que vis-à-vis des partenaires



Amélioration de la transversalité dans l'articulation des politiques communales mais aussi dans la collaboration des services communaux entre eux et avec les autres intervenants publics et privés.



Éléments issus des ateliers participatifs

Constats

- Cloisonnement des actions lié au fonctionnement par services, souvent limitée à un aspect particulier du Développement durable
- Difficultés de développer des projets en partenariats avec les services travaillant sur d'autres sites communaux

Champs d'action

- Amélioration de l'accès interne à l'info permettant une vue globale de l'action communale
- Renforcement des lieux de concertation entre les différents services
- Développement d'activités de type « Team-Building » inter-services

Réalisations fondatrices

- Mise en oeuvre d'une nouvelle organisation des services communaux renforçant la transversalité
- Mise en place d'un Comité Directeur, lieu de concertation régulière entre les 8 grands directeurs de l'administration communale

Projets dans le sens de l'axe

- Intégration d'un « trombinoscope » dans l'annuaire interne facilitant les contacts entre les collaborateurs des différents services communaux
- Renforcement des fonctions de coordination inter-services

Optimalisation des structures et des processus participatifs

Optimalisation des structures et des processus participatifs impliquant les citoyens dans la planification et la gestion communale.



Éléments issus des ateliers participatifs

Constats

- Manque de suivi des propositions de certains organes consultatifs : conseil consultatif des seniors et Commission vélo par exemple
- Multiplication des processus de concertation et de participation menés en parallèle

Champs d'action

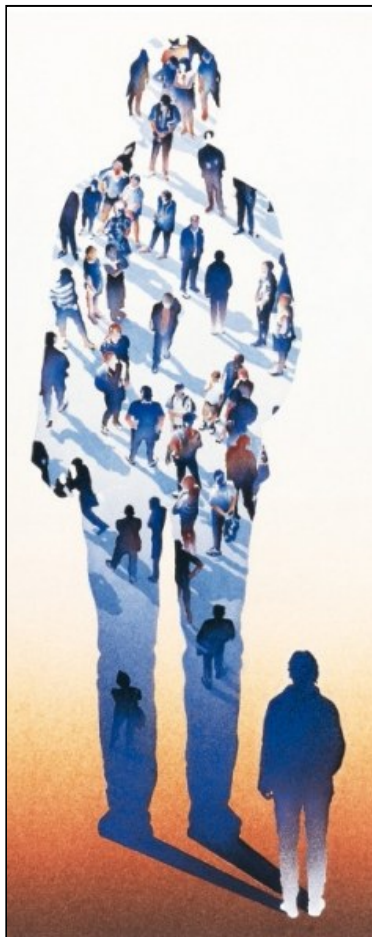
- Création d'instances consultatives là où cela se justifie
- Regroupement de certaines instances partiellement redondantes

Réalisations fondatrices

- Renforcement des activités de la Maison de la participation: organisation de Particip'café, appel à projet « Enveloppes de Quartier » et édition du Guide des Comités de quartier
- Mise en place d'Ateliers participatifs avec les habitants des quartier Lemmens et La Roue

Projets dans le sens de l'axe

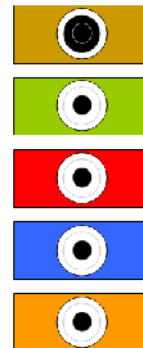
- Meilleure coordination des processus de concertation et participation sous l'égide de la Maison de la Participation



Mise en avant des bonnes pratiques à destination des citoyens, des commerces et des entreprises



Sensibilisation et mise en avant des bonnes pratiques auprès des citoyens, notamment les locataires des logements communaux, des commerces et entreprises afin d'encourager ceux-ci à agir pour améliorer la durabilité de leur mode de vie ou de fonctionnement.



Éléments issus des ateliers participatifs

Constats

- Sous-estimation actuelle du rôle des particuliers dans l'effort global de durabilité de la commune, notamment en fait d'économie d'énergies dans le domaine de l'habitat.

Champs d'action

- Nécessité d'une info encore plus dynamique et intégrée des particuliers (panorama des primes existantes)
- Besoin d'une valorisation des réalisations opérées suite à une demande de primes (projets les plus exemplaires)

Réalisations fondatrices

- Octroi de primes communales pour l'implantation de chauffe-eau solaire, de toiture verte et de citerne d'eau de pluie
- Vente de fût composteur à prix réduit

Projets dans le sens de l'axe

- Mise en valeur des acteurs locaux mettant en oeuvre des pratiques durables via le journal communal (par ex. entreprises labellisées « Eco-dynamique »)

Protection et développement des maillages vert et bleu



Protection et développement d'un maillage vert et bleu local favorable à la biodiversité et à la cohésion sociale, en s'appuyant sur le réseau d'espaces verts publics hérités du Park System mais également sur les espaces privés.



Éléments issus des ateliers participatifs

Constats

- Déséquilibre en densité verte selon les quartiers
- Morcellement croissant des réseaux verts et bleu du fait de l'urbanisation
- Raréfaction de la faune, disparition d'espèces
- Pollution de plusieurs cours d'eau et étangs
- Risques d'inondations accrus

Champs d'action

- Généralisation de la gestion différenciée par le service des espaces verts
- Valorisation du tracé de la Senne et de ses atouts historiques, paysagers et naturels
- Défense des abeilles

Réalisations fondatrices

- Élaboration en 2007 d'un Plan communal de développement de la nature et du paysage
- Gestion différenciée dans le Parc des Étangs et au Parc Forestier et certaines voiries communales
- Incitation des entreprises du zoning Erasme à intégrer le réseau *Nature*

Projets dans le sens de l'axe

- Explication et mise en valeur des actes de gestion favorables à la biodiversité dans les parcs et le long des voiries communales via différents canaux d'information
- Implantation de ruches à l'arrière du Cimetière

Reconnaissance et valorisation de la zone de Neerpede

Reconnaissance et valorisation de la zone de Neerpede comme espace rural de grande valeur paysagère, historique et naturelle d'intérêt régional présentant un potentiel pour le redéploiement du maraichage de proximité et des activités agricoles intégrées.



Éléments issus des ateliers participatifs

Constats

- Raréfaction de la faune, disparition d'espèces
- Pollution de plusieurs cours d'eau et étangs
- Phénomène d'urbanisation (« mitage ») menaçant pour les espaces verts de l'ouest de la commune

Champs d'action

- Meilleure sensibilisation à la protection de la faune et de la flore dans les écoles primaires et secondaires
- Multiplication des visites guidées dans les espaces verts

Réalisations fondatrices

- Étude sur la viabilité de la Roselière de Neerpede par Natagora ainsi que proposition d'un plan de gestion sur celle-ci
- Création et balisage de promenades pédestres et cyclistes
- Organisation à Neerpede d'animation Nature pour les écoles primaires anderlechtoises

Projets dans le sens de l'axe

- Amélioration de la qualité des eaux de la Pede et du Vogelzangbeek
- Ouverture prochaine de la « Maison verte et bleue » à Neerpede, lieu d'accueil d'activités tourné vers les habitants des quartiers défavorisés



Amélioration des comportements en matière de propreté publique



Amélioration des comportements en matière de propreté publique, de limitation à la source et de tri des déchets en partenariat avec les grands acteurs locaux privés et publics impliqués dans cette problématique.



Éléments issus des ateliers participatifs

Constats

- Dépôts clandestins, souvent constatés dans les mêmes lieux (effet d'entraînement)
- Tendance excessive à jeter des objets qui pourraient encore servir
- Niveau d'info encore insuffisant des hab. sur les filières de tri et de valorisation des déchets

Champs d'action

- Renforcement des sanctions s. les dépôts
- Tri des déchets sur la voie publique
- Formation du personnel communal d'entretien
- Mise sur pieds de composts de quartier
- Création d'entreprises d'économie sociale dans le domaine du recyclage

Réalisations fondatrices

- Mise à disposition d'un numéro vert sur les déchets
- Collaboration avec l'ABP en fait de tri des déchets dans les logements sociaux
- Animations de sensibilisation à la propreté et au tri des déchets dans les écoles
- Existence d'un point vert com. « déchets chimiques »
- Soutien au compostage
- Actions « Espace net ».

Projets dans le sens de l'axe

- Poursuite de la sensibilisation à la propreté en concentrant les efforts dans les zones sensibles
- Imposition de gobelets consignés lors des match RSCA
- Réflexion sur la propreté au marché des Abbatoirs
- Renforcement de la répression

Renforcement des alternatives à la voiture, dont le vélo

Renforcement de l'attractivité des modes de déplacements alternatifs à la voiture individuelle, et en particulier, des déplacements cyclistes.



Éléments issus des ateliers participatifs

Constats

- Manque de transports en commun performants sur certains quartiers ou sur certains axes
- Lignes engluées dans le trafic ; peu performantes en soirée ou le week-end
- Dangerosité de la pratique du vélo ; vols de vélos
- Nombre encore insuffisant de stations Cambio

Champs d'action

- Mise en place d'une complémentarité plus franche entre les bus De Lijn (grands axes) et les bus STIB, (quartiers)
- Travail de lobby auprès de la Région+partenaires (Cambio & Villo)
- Sécurisation et balisage des itinéraires cyclables

Réalisations fondatrices

- Création de la ligne de bus 75 suite aux demandes répétées faites à la STIB
- Soutien à l'utilisation des TP par les employés communaux dans le cadre du Plan de Déplacement d'Entreprise
- Approbation en 2005 et mise en œuvre progressive du Plan Communal de Mobilité,
- Balisage de plusieurs circuits de promenades cyclistes

Projets ds le sens de l'axe

- Lobbying auprès de la RBC et de la SNCB pour la création d'un arrêt RER « Cureghem »
- Marquage au sol et balisage de plusieurs itinéraires cyclables communaux
- Test de mise en sens unique alterné d'une partie de la rue Wayez



Aménagement de l'espace public favorisant la sécurité et la convivialité

Aménagement de l'espace public favorisant la sécurité des déplacements piétons et des personnes à mobilité réduite tout en développant de nouveaux lieux de convivialité.



Éléments issus des ateliers participatifs

Constats

- Manque de fluidité des grands axes ; percolation qui en découle dans les quartiers d'habitation
- Certains carrefours sont accidentogènes
- Absence de passages piétons à des endroits pourtant très fréquentés
- Plusieurs passages difficiles pour les usagers faibles

Champs d'action

- Multiplication des zones 30, avec contrôles et aménagements corollaires
- Réhabilitation des placettes actuellement dédiées aux voitures
- Développement des venelles en intérieur d'îlots
- Passerelles et tunnels

Réalisations fondatrices

- Rénovation de places et rues adjacentes: Roue, Beauté, Conseil, Plisnier, Jorez, etc...
- Rénovation de trottoirs: 25 km depuis 2007.
- Sécurisation de 75% abords d'écoles en zone 30 via des aménagements de voiries ponctuels.
- Poursuite du plan Lumière (Peterbos et Moortebeek).

Projets dans le sens de l'axe

- Mise en œuvre des premières phases de rénovation de la cité-jardin de la Roue
- Mise en piétonnier des abords de la place de la Résistance et amélioration de la convivialité de la rue Wayez
- Mise en zone 30 du quartier Bon Air



Dynamisation économique et sociale du Canal et de ses abords

Dynamisation économique et sociale du Canal et de ses abords en s'appuyant sur ses atouts de patrimoine historique, de mobilité douce et d'activités de loisirs.



Éléments issus des ateliers participatifs

Constats

- Sous-utilisation des abords du canal (friches, usines désaffectées...)
- Certaines zones autour du canal induisent des ruptures entre les quartiers (ex: pont du canal au niveau du square Vandervelde)

Champs d'action

- Essor de certaines activités de loisir le long du canal
- Amélioration des aménagements cyclables le long des berges
- Développement d'activités en lien avec la voie d'eau
- Installation d'une péniche restaurant

Réalisations fondatrices

- Elaboration du Contrat de Quartier Cana-Midi visant à renforcer le lien du quartier avec l'eau et le Canal
- Décision d'élaborer un Plan Particulier d'Affectation du Sol autour du bassin de Bietsebroeck afin de redynamiser cette zone

Projets dans le sens de l'axe

- Développement du projet Port-Sud rénovation des anciennes meuneries (Moulart) destiné à devenir un hôtel d'entreprises et un centre d'interprétation du Canal
- Reconstruction par la Région du pont Marchand et suppression du rétrécissement du canal



Multiplication et facilitation des occasions de brassage et d'échange



Multiplication et facilitation des occasions de brassage et d'échange entre citoyens et autres usagers de la commune favorisant un meilleur « vivre ensemble »



Éléments issus des ateliers participatifs

Constats

- Interculturalité importante mais manque de brassage entre les diverses populations
- Anonymat ambiant et réflexes de repli et d'incivilité qui en découlent
- Rareté des occasions de dialoguer avec des personnes étrangères aux cercles habituels

Champs d'action

- Multiplication des espaces de rencontre
- Simplification des conditions à remplir par un groupe de citoyens pour monter un projet améliorant le lien social
- Suppression ou contournement des barrières physiques contribuant à exclure des quartiers

Réalisations fondatrices

- Très important dispositif socio-préventif travaillant à renforcer la cohésion sociale
- Organisation tout au long de l'année de différents événements festifs favorisant les rencontres et le lien social
- Diverses collaborations Nord-Sud
- Soutien à l'organisation de fêtes de quartier et des « rues réservées aux jeux »

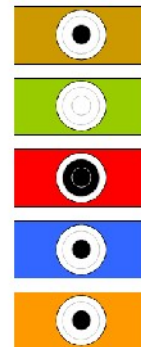
Projets dans le sens de l'axe

- Développement de la Maison de la cohésion sociale (Curo-Hall)
- Projet Rossini : aménagement d'un lieu d'accueil pour différents associations locales (Cureghem)
- Réalisation des différents projets concrets dans le cadre du partenariat avec la commune sénégalaise de Sam Notaire

Lutte contre les fractures créées par la précarité et/ou l'isolement



Lutte contre les fractures créées par la précarité et/ou l'isolement en particulier au niveau de l'accès à un logement de qualité et des activités récréatives, sportives ou culturelles.



Éléments issus des ateliers participatifs

Constats

- Solitude et « décalage » des personnes âgées
- Prix élevés dans toute une série de domaines (loisirs, énergie, alimentation...)
- Fracture numérique

Champs d'action

- Extension de l'offre de loisirs en phase avec les besoins des seniors
- Extension de l'offre en fait d'aide aux pers.
- Renforcement des tarifs préférentiels pour les pers. à faible revenu
- Prévention plus systématique et répression accrue des incivilités

Réalisations fondatrices

- Création d'un restaurant social et d'une épicerie sociale dans le parc des Colombophiles à La Roue
- Ateliers et formations informatiques à destination de publics spécifiques
- Mise en place d'une cellule de veille pour lutter contre le décrochage scolaire

Projets dans le sens de l'axe

- Création d'un nouveau restaurant social et d'un lieu de rencontre et d'animation intergénérationnel au rez de l'immeuble du Foyer Ander-lechtois située rue Rauter

Rénovation écologique et socialement intégrée et accroissement du parc de logements existant



Rénovation écologique et socialement intégrée et accroissement du parc de logements existant, en particulier par la remise sur le marché locatif des logements insalubres.



Éléments issus des ateliers participatifs

Constats

- Coût de l'accès au logement (comme locataire ou propriétaire)
- Files d'attente énormes pour l'accès à un logement social

Champs d'action

- Construction de nouveaux logements sociaux (au-delà du projet « Trèfles » déjà en cours)
- Rénovation urgente, en application des exigences écologiques, du parc existant
- Réhabilitation des étages sur commerces

Réalisations fondatrices

- Rénovation de logements communaux vétustes en vue de créer des logements pour familles nombreuses.
- Prime annuelle pour les logements privés pris en gestion par les A.I.S.

Projets dans le sens de l'axe

- Création d'une Régie foncière locale afin de mieux gérer et développer le parc de logements publics
- Poursuite de la rénovation des logements communaux
- Construction d'un immeuble de logements semi-communautaire pour pers. avec un handicap

Augmentation de l'offre en matière d'accueil de la petite enfance et d'enseignement obligatoire



Augmentation de l'offre en matière d'accueil de la petite enfance et d'enseignement obligatoire pour répondre aux défis de la croissance démographique



Éléments issus des ateliers participatifs

Constats

- Très forte poussée démographique ayant induit une hyper-saturation des crèches et écoles
- Moyens financiers communaux insuffisant
- Mauvaise information sur l'offre en crèches privées
- Faible lisibilité du système d'enseignement

Champs d'action

- Travail de lobby sur la Communauté française et la Région
- Partenariats public-privé, de nature à financer la construction de crèches et écoles
- Accès à une vue d'ensemble de l'offre scolaire, via un *guide de l'enseignement*

Réalisations fondatrices

- Réduction des coûts liés à l'enseignement et à l'accueil extrascolaire
- Développement de passerelles linguistiques entre les écoles communales francophones et néerlandophones
- Ouverture d'une nouvelle école modulaire provisoire dans le quartier des Trèfles

Projets dans le sens de l'axe

- Extension de la capacité d'accueil du réseau scolaire maternel et primaire par construction d'une école de 750 élèves dans le quartier des Trèfles
- Aménagement d'un nouveau bâtiment pour les cours de promotion sociale et rénovation lourde de l'école De Ladder

Rapprochement de l'offre et de la demande locale en matière d'emploi



Rapprochement de l'offre et de la demande locale en matière d'emploi en améliorant l'adéquation des profils par l'enseignement et la formation tout en soutenant le développement d'activités économiques locales créatrices d'emploi permettant l'intégration de tous dans le circuit du travail, notamment les entreprises d'économie sociale et de travail adapté.



Éléments issus des ateliers participatifs

Constats

- Certaines formations n'aboutissent qu'à peu d'emplois, alors que d'autres secteurs manquent de main d'œuvre qualifiée
- Faibles compétences en langues de bcp de travailleurs et dem. d'emploi
- Renvoi trop systématique vers des filières pré-académiques ou commerc.

Champs d'action

- Connaissance accrue par la Commune des entreprises locales
- Séjours en immersion, notamment en Flandre s'agissant des jeunes francophone
- Revalorisation de l'image des filières professionnelles, de sorte à y attirer les jeunes.

Réalisations fondatrices

- Création de la Maison de l'Emploi regroupant tous les acteurs publics œuvrant en faveur des demandeurs d'emplois (située rue de Birmingham 225).
- Initiation par la Mission locale de nouvelles formations économiquement porteuses d'emploi (ex : formation poissonnier, agent pénitentiaire et installateur de pann. solaires)

Projets dans le sens de l'axe

- Rénovation de l'école des Vétérinaires et des anciennes Meuleries Moulart pour y accueillir des entreprises locales et innovantes
- Amélioration des synergies entre les multiples acteurs locaux impliqués dans l'insertion et la formation professionnelle

Soutien au développement de circuits courts



Soutien au développement de circuits courts de production et consommation locales en particulier dans le domaine de l'alimentation saine et équilibrée.



Éléments issus des ateliers participatifs

Constats

- « malbouffe » et règne du *fast-food*, spécialement dans les familles défavorisées
- Menace planant sur nombre d'anciennes variétés de fruits et légumes, non distribuées ds les mag. « classiques »
- Faible durabilité des modes de production

Champs d'action

- Multiplication et de la restauration des sites de potagers urbains
- Création de pts d'enlèvement de paniers bios
- Soutien aux Groupements d'Achat Solidaires
- Redéveloppement de la culture maraichère durable sur les terres agricoles de Neerpede

Réalisations fondatrices

- Lancement en 2010 d'un marché favorisant l'alimentation biologique et de saison.
- Intégration des critères d'alimentation saine et durable dans la préparation des repas servis dans les cantines scolaires communales et les restaurants sociaux, avec augmentation progressive des aliments locaux, de saison ou issus de l'agriculture biologique

Projets dans le sens de l'axe

- Développement de potagers urbains au sein du quartier des Goujons et d'un site de production maraichère à Neerpede via l'aisbl Eco-Innovation dans le cadre du Contrat de Quartier Canal-Midi

Stimulation de la vitalité, de la qualité et de la diversité des commerces de proximité



Stimulation de la vitalité, de la qualité et de la diversité des commerces de proximité



Éléments issus des ateliers participatifs

Constats

- Tendance à la délocalisation des entreprises, vers la FL ou la WL et vers l'Étranger
- Uniformisation de l'offre, sous l'effet cumulé de la prééminence des marques mondialisées et d'un certain nivellement par le bas (pléthore de snacks, night-shops, etc...).

Champs d'action

- Instauration d'une logique de « clause du besoin » pour éviter la trop forte répétition d'un type de commerce sur un périmètre donné
- Animation des quartiers commerçants, en partenariat avec les antennes ATRIUM
- Accès facilité.

Réalisations fondatrices

- Organisation de différentes actions et manifestations pour la promotion des noyaux commerçants anderlechtois
- Contribution au développement des activités indépendantes grâce au Guichet des PME
- Système Télé-Police de (protection des commerces contre les agressions)
- Subventions

Projets dans le sens de l'axe

- Redynamisation du quartier autour du site des Abattoirs
- Modernisation du système de protection des commerçants
- Amélioration de la convivialité de l'espace public au sein des noyaux commerçants

Valorisation des atouts historiques, culturels et naturels locaux auprès des citoyens et des visiteurs



Valorisation des atouts historiques, culturels et naturels locaux auprès des citoyens et des visiteurs tout en soutenant le développement d'une offre diversifiée d'hébergement touristique.



Éléments issus des ateliers participatifs

Constats

- Concentration de la plus grande partie des flux touristiques sur Bxl-Ville, à l'exclusion des comm. de 1ère couronne
- Menace de dégradation de sites d'intérêt patrim. (Place Saint Guidon, Maison Erasme...) ou environnemental (Parc de la Pede) faute de budgets

Champs d'action

- Valorisation des trésors d'Anderlecht auprès des autres Bruxellois (par ex. via l'opération *Bruxelles Bienvenue*)
- Rattachement d'Anderlecht (église St-Guidon) au réseau des Chemins de St-Jacques de Comp.
- Renforcement de l'offre de chambres d'hôte

Réalisations fondatrices

- Création en 2008 du service Tourisme et renforcement par celui-ci de l'attractivité de la commune : guides touristiques trilingues, information via les réseaux sociaux internet, organisation et soutien de promenades guidées, collaboration avec les opérateurs touristiques et soutien à la création de chambres d'hôtes.

Projets dans le sens de l'axe

- Organisation de différents événements valorisant le Millénaire de la Collégiale en 2012 avec mise en avant des richesses culturelles et patrimoniales de celle-ci
- Développement de nouvelles activités (par ex. croisière sur le Canal à partir d'Anderlecht)